

¡De dónde vengo yo!

Unidad Integrada **3. Ciudad y democracia**



La justicia
es de todos

Minjusticia

¡De dónde vengo yo!

Unidad Integrada **3. Ciudad y democracia**



La justicia
es de todos

Minjusticia



INSTITUTO NACIONAL PENITENCIARIO Y CARCELARIO INPEC

Dirección de Atención y Tratamiento

Subdirección de Educación

Bg. Norberto Mujica Jaime

Director General INPEC

Roselín Martínez Rosales

Directora de Atención y Tratamiento

Bonilyn Páez de la Cruz

Subdirectora de Educación

Enrique Alberto Castillo Fonseca

Coordinador Grupo de Educación Penitenciaria y Carcelaria

Servidores Públicos del Grupo Educación Penitenciaria y Carcelaria

Omaira Moreno Cortés

Gloria Neusa Rojas

Myriam Bejarano Velásquez

Meraly Chtriss Tapia Zambrano

María Elsa Páez García

Víctor Hugo Romero Velandia

Gustavo Jaimes Sepúlveda

Mario Alejandro Gallego

Autores Universidad Pedagógica Nacional

Dísney Barragán Cordero

Érika Viviana Pineda Jiménez

Ana María Guzmán

Mónica Ruiz

Ángela Lozano

Iván Torres Aranguren

Joaquín Darío Huertas

Eduardo Barrabes Vera

César Augusto Redondo

Nelson Sánchez

Contenido

Unidad Integrada 3. Ciudad y democracia (city and democracy)

Momento metodológico 1. 8

¿Qué sabemos?

Sesión 1. Representemos nuestra aldea (<i>Describing our village</i>) (4 horas)	10
Sesión 2 y 3. Describamos nuestra aldea (<i>Describing our village</i>) (4 horas)	11
Sesión 4. Las huellas de mi ciudad/mi pueblo en mí (<i>The traces in my town/my town in my heart</i>) (4 horas)	15
Sesión 5. La autoridad en mi barrio/pueblo (<i>The authority my town</i>) (2 horas)	16

Momento metodológico 2 20

¿Qué saberes aprendemos?

Sesión 6. Surgimiento de la ciudad en Colombia (<i>The emerging of the city in Colombia</i>) (4 horas)	21
Sesión 7. Mi cuerpo...mi ciudad (<i>My body...my city</i>) (6 horas)	24
Sesión 8. Y...¿Cómo nos organizamos (<i>How are we organized?</i>)	35
Sesión 9. ¿Para qué sirven las autoridades? (<i>What are authorities for?</i>) (4 horas)	37
Sesión 10. Órdenes, costumbres y caprichos (<i>orders, customs and whims</i>) (4 horas)	41

Momento metodológico 3 45

¿Qué hacemos con lo que sabemos?

Sesión 11. Desarrollo del espacio de la ciudad en la Colonia y la República (<i>City, Colony, and the republic spaces development</i>) (4 horas)	46
Sesión 12. La estructura poblacional (<i>Structure of the Population density</i>) (2 horas)	50
Sesión 13. Tipos de viviendas (<i>Types of houses</i>) (2 horas)	52
Sesión 14. Historias de las ciudades y los pueblos de Colombia (<i>History of the cities and the towns in Colombia</i>) (2 horas)	53
Sesión 15. Participación y democracia. Decido y me decido (<i>Participation and democracy. My right to decide</i>) (4 horas)	56

Actividades complementarias	62
Autoevaluación	67
Evaluación	68

Nota para el lector

Unidades didácticas integradas

El CLEI 2 está constituido por cuatro (4) unidades didácticas integradas, a saber:



Unidad 1. Mi Familia



Unidad 2. Mi gente



Unidad 3. Ciudad y democracia



Unidad 4. País y nación

Desarrollo de la Unidad Integrada 3. Ciudad y democracia

Unidad Didáctica Integrada	Ejes y preguntas orientadoras	Contenidos y competencias del área	Competencias generales de la unidad
Ciudad y democracia	Ejes: Derechos Humanos y Comunidad (human rights and community) ¿Qué huellas han dejado en mí los espacios en los que he vivido? ¿Qué caracteriza la autoridad en cada uno de dichos espacios y quiénes la han ejercido? ¿Cuál es mi relación con las autoridades en cada uno de dichos espacios?	Lenguaje (language) Competencia del área (area competences): Producción textual Produzco la primera versión de un texto, atendiendo a requerimientos (formales y conceptuales) de la producción escrita en lengua castellana, con énfasis en algunos aspectos gramaticales (concordancia, tiempos verbales, nombres, pronombres, entre otros) y ortográficos. Contenidos: Tipos de palabras Preposiciones, conjunciones e interjecciones. Palabras compuestas y palabras parasintéticas Figuras literarias Hipérbole y anáfora, verbo y adverbio, reglas ortográficas	Reconoce los espacios habitados (pueblos, aldeas, ciudades), sus autoridades y las huellas que han dejado en él. Comprende el surgimiento de la ciudad en la historia y relaciona su funcionamiento con el del cuerpo humano. Interpreta cómo era la ciudad en la época republicana, y relaciona la democracia y la participación en la misma con formas de organizarse.
		Educación física (physical education) Competencia del área (area competences): Competencia axiológica-corporal Comprende, a través del juego, cómo ha llegado a ser quién es, qué y quiénes han incidido en su vida, y cómo ha estructurado sus formas de relación con las normas, las reglas y los reglamentos. Contenidos (contents): <ul style="list-style-type: none"> • Modas o formas del vestir • Grafías del cuerpo • Juegos de expresión • Expresión corporal 	
		Educación artística (Artistic Education) Competencia del área (area competences): Apreciación estética Discrimina imágenes y las relaciona con personajes y pasajes de su vida personal, familiar y comunitaria. Contenidos (contents): <ul style="list-style-type: none"> • Exploración sensorial (vista, gusto, olfato, oído, tacto). • Gestos y ademanes. 	

Unidad Didáctica Integrada	Ejes y preguntas orientadoras	Contenidos y competencias del área	Competencias generales de la unidad
Ciudad y democracia	Ejes: Derechos Humanos y Comunidad (human rights and community)	Matemáticas (mathematics): Competencia del área (area competences): Selecciona unidades, tanto convencionales como estandarizadas, apropiadas para diferentes mediciones. Analiza y explica relaciones de dependencia entre cantidades que varían en el tiempo con cierta regularidad en situaciones económicas, sociales y de las ciencias naturales. Describe la manera como parecen distribuirse los distintos datos de un conjunto de ellos y la compara con la manera como se distribuyen en otros conjuntos de datos.	Reconoce los espacios habitados (pueblos, aldeas, ciudades), sus autoridades y las huellas que han dejado en él.
	¿Qué huellas han dejado en mí los espacios en los que he vivido?	Contenidos (contents): <ul style="list-style-type: none"> Numeración, estadística y probabilidad para explicar la historia local y barrial. Configuración de la dimensión política y administrativa del territorio, y la manera de explicarla con matemáticas. Fortalecimiento de derechos fundamentales y su relación con las matemáticas. 	Comprende el surgimiento de la ciudad en la historia y relaciona su funcionamiento con el del cuerpo humano.
	¿Qué caracteriza la autoridad en cada uno de dichos espacios y quiénes la han ejercido?	Ciencias sociales (social sciences): Competencias del área (area competences): Se reconoce como sujeto histórico con una historia común, y comparte unas características culturales configuradas en su trayectoria personal y espacial.	Interpreta cómo era la ciudad en la época republicana, y relaciona la democracia y la participación en la misma con formas de organizarse.
	¿Cuál es mi relación con las autoridades en cada uno de dichos espacios?	Contenidos (Contents): Organización política y administrativa durante la Colonia y la República en Colombia.	
		Ética y filosofía (ethics and philosophy): Competencia del área (area competences): Competencia dialógica. Entabla diálogos intersubjetivos con las personas con las que ha interactuado a lo largo de su vida. Comprende la estructura del Estado y de las leyes para construir criterios de acción ciudadana en la cotidianidad de la vida en reclusión.	
		Contenidos (contents): <ul style="list-style-type: none"> Acciones, hábitos y su valor. Construyendo normas de comportamiento. Conociendo a las personas. Escuchar, compartir, dialogar. 	
		Ciencias naturales (natural sciences): Competencia del área (Área competences): <ul style="list-style-type: none"> Identifica en su entorno objetos que cumplen funciones similares a las de sus órganos y sustenta la comparación. Identifica máquinas simples en el cuerpo de seres vivos y explica su función. Relaciona el estado de reposo o movimiento de un objeto con las fuerzas aplicadas sobre éste. Describe fuerzas en máquinas simples. 	
		Contenidos (contents): <ul style="list-style-type: none"> Sistemas del cuerpo humano y su función. Máquinas simples 	





Introducción

La ciudad hace parte de la cultura y el desarrollo de los pueblos, sus diseños arquitectónicos, sus parques, sus espacios públicos, se integran con los ciudadanos y es allí donde la **democracia** se convierte en una forma de participación en la organización del Estado, donde las decisiones colectivas son adoptadas por el pueblo, mediante mecanismos de participación directa o indirecta, proporcionando legitimidad a sus representantes.

Momento metodológico 1

¿Qué sabemos?



MI CIUDAD, MI PUEBLO, MI GENTE

De acuerdo con el Diccionario de la Real Academia Española, DRAE, la ciudad es un conjunto de edificios y calles, regidos por un ayuntamiento (gobierno local o alcaldía), cuya población es densa y numerosa, y se dedica, por lo general, a actividades no agrícolas. De acuerdo con esto, una ciudad se define por su arquitectura, así como por su estructura político-administrativa, económica y su población.

Sin embargo, si apelamos a nuestra vivencia, es indudable constatar que la ciudad es eso y mucho más. La ciudad es agite, urbe, afán, polución, tropel, calle, casa, grito, pinta, muro, herida, ghetto, laberinto. La ciudad es un entramado cultural en el que se expresan múltiples formas de vida, es el lugar donde se cruzan infinidad de caminos, el espacio en el que convergen gentes que la respiran y la viven de diversas maneras, el tranvía que nos acoge y que nos regurgita (expulsa) permanentemente. La ciudad es un mosaico de territorios que confieren identidad a quienes los habitan, un dispositivo de control y de vigilancia, un libro abierto del cual somos letras activas y en el que día a día hacemos parte de un nuevo relato, de una nueva historia (Guzmán, 2012).

Vistas, así las cosas, es claro que los espacios de la ciudad no son simples espacios. Son escenarios de la vivencia, el recuerdo, la anécdota, el suceso, la experiencia, etc. Por eso la ciudad, toda ciudad, es a su vez muchas ciudades: ciudad nocturna, ciudad religiosa, ciudad trabajo, ciudad peligro, ciudad vigilada, ciudad abrigo, ciudad festejo, ciudad rabiosa. Ciudades que se construyen y superponen por sus diferentes actores.





Las ciudades también son espacios en donde se ejerce la política: la gente en las ciudades se queja de los precios de los alimentos y del costo del transporte, está atenta a la actividad de los grupos políticos y a la acción del Estado, pues es el gobierno el que debe resolver los problemas de la convivencia, las vías, las basuras, la regulación de los negocios y el progreso en general. La ciudad política es una más de las tantas caras de la vida urbana. Al hacer parte de la ciudad, la gente es ciudadana, lo que quiere decir que debe colaborar con la construcción de una mejor forma de vida para todos; en eso consiste la democracia.

En las sesiones que vienen se trabaja en torno a dos conceptos: la ciudad y la democracia. Para acercarse a ellos, se parte del conocimiento que cada persona tiene en relación con su ciudad (aquella en que nació), o aquella que lo acogió, o en la que ha pasado buena parte de su existencia.

Sesión 1

Representamos nuestra aldea



En este momento metodológico vamos a realizar la maqueta de nuestro pueblo y ciudad, y en la misma vamos a ir representando, escribiendo e indicando las cosas más significativas del lugar que habitábamos.



Primero, vamos a aprender qué es una maqueta y cómo podemos hacerla.

Una maqueta es la reproducción física “a escala”, en tres dimensiones, generalmente, en tamaño reducido, de algo ficticio o real.

Podrá observar que hay muchas maneras de realizarla. Se deben usar los materiales que hay a mano (la mayoría: papel y cartulina, pero es bueno si se consiguen algunos trozos de madera y plastilina). Con ellos realice las construcciones más significativas de su pueblo o ciudad y péguelos a una base (preferiblemente de madera o cartón).

Finalmente, se logrará algo parecido a esto, indicando los lugares importantes, así como las calles y las carreras para llegar hasta ellos.



Sesiones 2 y 3

Describimos nuestra aldea



Nacer en una ciudad o en un pueblo es nacer inmerso en unas creencias, unas costumbres, una idiosincrasia, un modo de ser; es decir, en una cultura. Provenir de una ciudad o pueblo brinda una identidad, lo que conlleva a ser, pensar y actuar de determinadas maneras.

Para comenzar, escriba el nombre de su ciudad o pueblo:

Llamamos **gentilicio** al adjetivo que indica el origen de las personas (ya sea por su pertenencia a una ciudad, una región, una provincia, un departamento o un país). Ejemplos:

- A quienes son nacidos en Cundinamarca se les conoce como “cundinamarqueses”, pero si son nacidos en Bogotá, se les conoce como “bogotanos”, “rolos” o “cachacos”.
- A quienes son oriundos de Boyacá se les conoce como “boyacenses”, pero si son de Tunja se les conoce como “tunjanos”.
- A quienes son nacidos en el Huila se les conoce como “huilenses” u “opitas”, pero si son de Neiva se les conoce como “neivanos”.
- A quienes son de Popayán se les conoce como “payaneses” o “patojos”.

Escriba el gentilicio de la gente de su ciudad o pueblo:



Piense en su ciudad o su pueblo y escriba lo que a continuación se le indica:

- El nombre de un plato o comida típica: _____



- Un ritmo o una música característica: _____
- Una prenda de vestir característica: _____
- Un dicho o una palabra común: _____
- Un juego o deporte característicos: _____
- Un santo, virgen o imagen religiosa: _____
- Una fiesta representativa: _____
- Una forma de saludar _____
- Un lugar o espacio característico: _____
- Un mito o leyenda del lugar: _____

Ahora sitúe en la maqueta que está haciendo los siguientes lugares, si no lo había hecho antes:



Su casa (o la casa de su familia).



Los lugares de encuentro con los amigos.



Los lugares del juego.



Los lugares que le causaban miedo.



Los sitios que usted más frecuentaba.



Un sitio que le evoque un buen recuerdo.



Para cerrar la sesión, el monitor leerá la letra de una canción, escúchela y preste mucha atención a lo que allí se dice:

Mi pueblo natal

A lo lejos se ve mi pueblo natal,
no veo la santa hora de estar allá,
se vienen a mi mente bellos recuerdos,
infancia alegre que yo nunca olvidaré.

Luces de esplendor en el fondo se divisan,
titilantes igual que estrellas en el cielo,
y el ruido incesante del viejo trapiche,
sustento eterno de todos mis abuelos.

Ya vamos llegando,
me estoy acercando,
no puedo evitar que los ojos se me agüen.

Tierra mía, pueblito donde nací.

Jairo Varela



- ¿Conoce la canción?
- ¿Qué ritmo tiene?
- Si no la conoce, ¿qué ritmo cree que tiene la canción?
- Interprete la canción siguiendo ritmos parecidos a los que vimos en el CLEI 1 en la unidad de juegos: ejemplos: golpe en el pecho – palma – golpe en el pecho.

Golpe en el pecho – palma – golpe en el pecho – pie derecho – pie izquierdo.

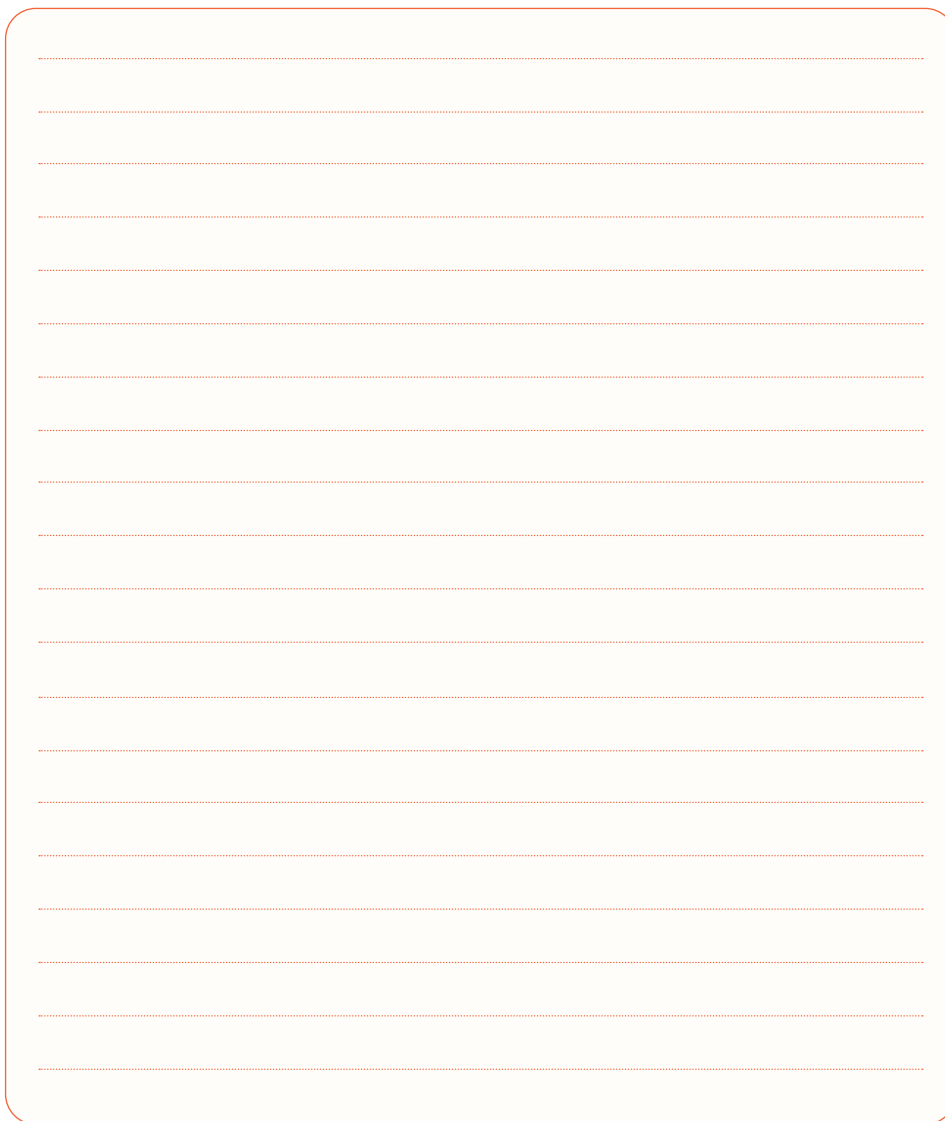
Golpe en el pecho – palma – golpe en el pecho (2 veces) – pie derecho – pie izquierdo.

Golpe en el pecho – palma – golpe en el pecho (2 veces) – pie izquierdo – pie derecho.

Golpe en el pecho (2 veces) – palma – golpe en el pecho (2 veces) – palma – pie derecho – pie izquierdo.



¿Qué sensaciones le produjo el trabajo del día de hoy? ¿Qué aprendió con lo que hizo? Escriba sus reflexiones y guárdelas en el portafolio:

A large rectangular box with rounded corners, containing horizontal dotted lines for writing reflections. The box is light beige with a thin orange border. It is designed for students to write their reflections on their work.

Sesión 4

Las huellas de mi cuadra/mi pueblo en mí

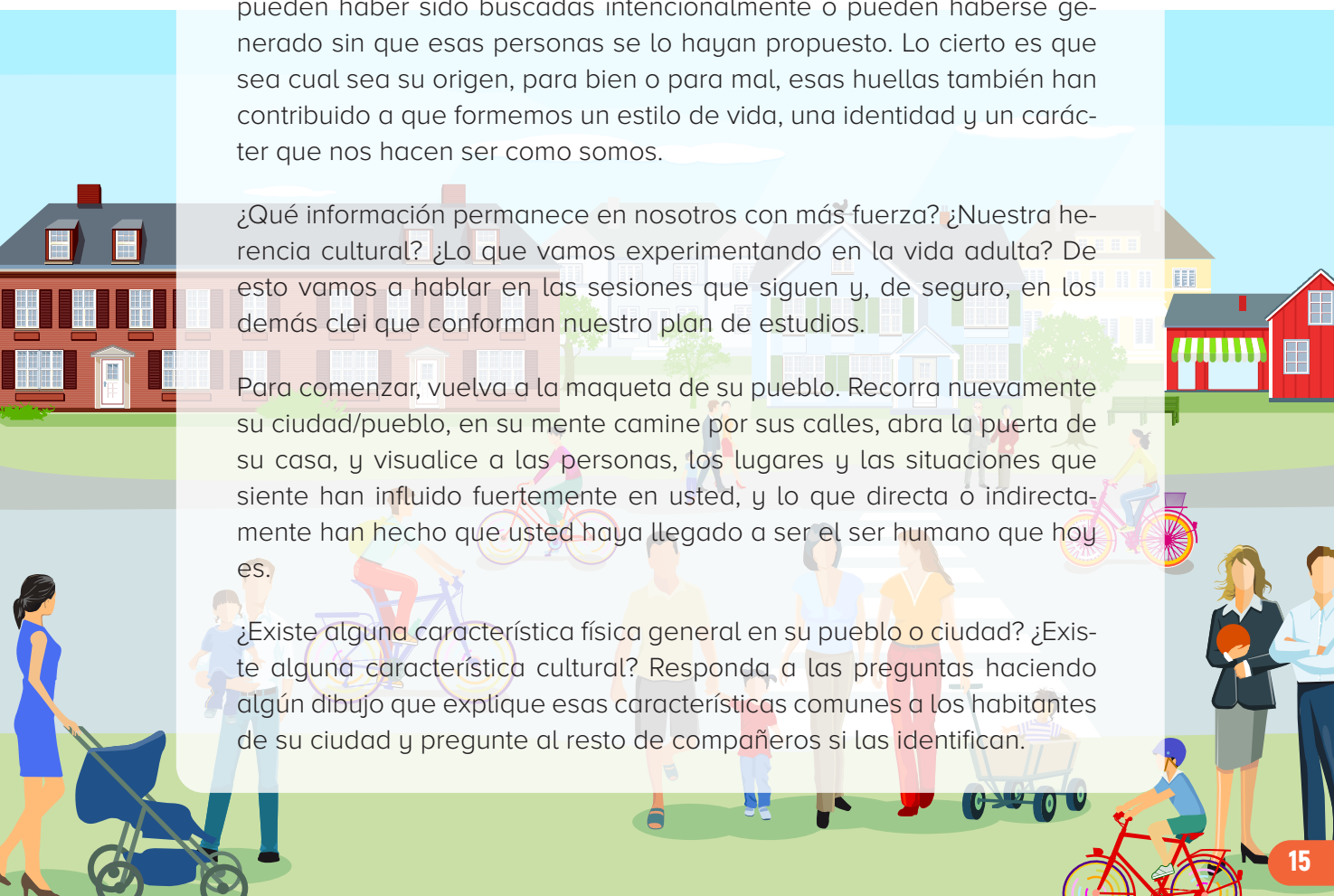


El lugar en que vivimos, nuestra ciudad, y las personas con las que interactuamos inciden en nosotros y también nos hacen ser de determinadas maneras, e incluso, tener características físicas que se dan en un lugar y en otros no (comunidades en donde la mayoría son pelirrojos o tienen los ojos azules, por ejemplo). Los espacios y las personas dejan huellas en nosotros. Esas huellas pueden ser positivas (cuando nos ayudan a crecer como personas y a establecer relaciones cordiales y justas con nuestros semejantes) o negativas (cuando malogran nuestras vidas, cuando nos llevan a “lugares” a los que no hubiésemos querido nunca haber llegado, o cuando nos generan miedos, dolores o inseguridades), pueden haber sido buscadas intencionalmente o pueden haberse generado sin que esas personas se lo hayan propuesto. Lo cierto es que sea cual sea su origen, para bien o para mal, esas huellas también han contribuido a que formemos un estilo de vida, una identidad y un carácter que nos hacen ser como somos.

¿Qué información permanece en nosotros con más fuerza? ¿Nuestra herencia cultural? ¿Lo que vamos experimentando en la vida adulta? De esto vamos a hablar en las sesiones que siguen y, de seguro, en los demás clei que conforman nuestro plan de estudios.

Para comenzar, vuelva a la maqueta de su pueblo. Recorra nuevamente su ciudad/pueblo, en su mente camine por sus calles, abra la puerta de su casa, y visualice a las personas, los lugares y las situaciones que siente han influido fuertemente en usted, y lo que directa o indirectamente han hecho que usted haya llegado a ser el ser humano que hoy es.

¿Existe alguna característica física general en su pueblo o ciudad? ¿Existe alguna característica cultural? Responda a las preguntas haciendo algún dibujo que explique esas características comunes a los habitantes de su ciudad y pregunte al resto de compañeros si las identifican.



Sesión 5

La autoridad en mi barrio/pueblo

La autoridad es un atributo (una cualidad o una distinción) que se reconoce en una persona (generalmente vinculado con el cargo u oficio que esta ejerce), y en virtud del cual se le reconoce: 1) la potestad de decidir, orientar, dar órdenes, y 2) la posibilidad de ser retribuida, bien con el acatamiento y el cumplimiento de dichas orientaciones u órdenes, o bien con la gratitud o el reconocimiento por el rol, o el oficio que realiza.



Las personas no nacen con autoridad, si no le es otorgada por la gente. La autoridad suele tener tres fuentes. Una de naturaleza jurídica (o formal), otra de naturaleza moral (o derivada de las costumbres, normas y creencias que se consideran buenas para orientar el comportamiento de las personas en una comunidad), y una de naturaleza espiritual (o derivada de las creencias). La autoridad formal se basa en los códigos, las normas y las leyes, y se nos impone por obligación. La autoridad moral se basa en el reconocimiento, y se legitima en la aceptación y el convencimiento. La autoridad espiritual se basa en las creencias religiosas de las personas y se fundamenta en la fe.



Ahora piense y escriba qué es para usted la AUTORIDAD:

Vuelva sobre la maqueta de su ciudad/pueblo e identifique al menos cinco personas que, a su entender, representan algún tipo de autoridad. Represéntelos sobre la maqueta situándolos en el lugar que considera se encuentran con mayor frecuencia (puede dibujarlos o hacerlos con plastilina) e indique la autoridad que son:

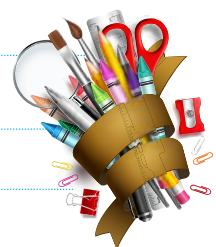
1.

2.

3.

4.

5.





El siguiente ejercicio es grupal. Conforme un grupo con cuatro compañeros más y conversen en torno a la siguiente pregunta:

- ¿Por qué cree que los seres humanos, en general, tenemos la tendencia a obedecer a una sola persona que tiene autoridad? (sea rey, presidente, tirano o jefe de cualquier clase).
- ¿Que características debe tener el líder (la persona que ejerce la autoridad) para que los otros obedezcan?

Con sus compañeros lleguen a un acuerdo sobre tres aspectos que debe tener una buena autoridad, escríbanlos y elijan a un compañero para que los comparta con el resto del grupo.

1.

2.

3.

Para cerrar esta sesión, marque en la siguiente tabla, aquellas autoridades que usted reconoce y determine si se trata de autoridades de naturaleza jurídica (o formal), de naturaleza moral, o de naturaleza espiritual:

Autoridad	La reconozco		Naturaleza		
	Sí	No	Formal	Moral	Espiritual
Padre/madre					
Profesores					
Sacerdote/Pas- tor iglesia					
Policía					
Panadero					



Autoridad	La reconozco		Naturaleza		
	Sí	No	Formal	Moral	Espiritual
Presidente de la República					
Juez					
Parlamentarios					
Guerrilla					
Pandilla					
Peluquero					
Junta de Acción Comunal					
Conductor de bus					
Cacique del patio					
Médico					
Jefe/Patrón					
Los abuelos/ mayores					

Momento metodológico 2

¿Qué saberes aprendimos?



Sesión 6

Surgimiento de la ciudad en Colombia



España fortaleció su imperio de ultramar a través de la creación de una red de ciudades en las colonias hispanoamericanas. La ceremonia de posesión de la tierra y la fundación de la ciudad daba jurídicamente el título de propiedad. Esta tenía un origen medieval y se basaba en la idea de la ocupación por conquista, como base para el justo título (lo que hacía legal la posesión del territorio). El fundador, montado a caballo, tomaba posesión del terreno en nombre del rey de España, levantaba la espada y retaba a quienes se opusieran a la posesión de la tierra. Luego nombraba a los alcaldes ordinarios y a los regidores del cabildo, señalaba el lugar para la iglesia, la plaza principal y las calles y repartía los solares entre los primeros pobladores. En la plaza se colocaba el rollo o picota, una piedra o columna de madera que simbolizaba la justicia y ante la cual se aplicaban las máximas sanciones penales.

La ciudad, cabeza de una provincia o corregimiento, era un título concedido directamente por la corona española mediante Cédula Real y a solicitud del Cabildo y sus vecinos. Este título lo recibieron Rionegro (1541), Tocaima (1544), Panamá (1519), Santa Marta (1525), Cartagena de Indias (1533), Mariquita (1549), Santiago de Cali (1536), Popayán (1537), Toro (1573), Tunja (1539), Pasto (1539), Cartago (1540), Santafé de Antioquia (1541), Pamplona (1549), Medellín (1616), Santa María la Antigua del Darién (1510), Socorro (1683), Santafé de Bogotá (1538), y Marinilla (1690). Algunas recibieron escudos de armas. La categoría de villa era inferior a la de ciudad y se daba como distinción a una población con preeminencia en una determinada región. Recibieron este título Villa de Leyva, Santiago de Armas, Honda, San Gil, Cúcuta y Piedecuesta.

Los pueblos se diferenciaron por predominio racial. Así, hubo pueblos de españoles, de indios o reducciones y, posteriormente, en el siglo XVII, pueblos libres de



negros cimarrones o palenques. Muchos pequeños poblados surgieron alrededor de los templos doctrineros y de las concentraciones de los pueblos indígenas. Con el tiempo, se convirtieron en viceparroquias y luego en parroquias. Cuando ya estaban organizados se nombraban los alcaldes y los regidores de los cabildos municipales.

Santa María la Antigua del Darién es considerada como una de las primeras ciudades fundadas por los españoles en América. Antes de la conquista, el Urabá chocoano (sitio en el que se dice que existió dicho poblado) era territorio de diversos pueblos. Hacia el norte, a los dos costados del golfo, habitaban los urabaes, los cunas, los nutabaes, los tahamíes y los katíos; hacia el sur, pueblos de lengua Chocó como los emberá, los emberá katíos, los emberá chamí y los emberá waunaan. Todos pertenecían a la cultura Caribe.

Estos pueblos fueron organizados y valerosos; bajo la conducción de líderes como Cémaco, Quinunchú, Buriticá y Toné, enfrentaron a los ejércitos de Ojeda y de Balboa, pero, luego de una década de resistencia, fueron finalmente derrotados. Tras la destrucción de sus culturas y el exterminio de sus pueblos, la región fue repoblada con esclavos traídos de Angola, Senegal, Guinea, el Congo y otras naciones del África negra. Ellos tenían culturas diversas, hablaban distintas lenguas, y practicaban múltiples oficios.



Adaptado de <https://www.socialhizo.com/historia-historia-de-colombia/fundacion-de-las-primeras-ciudades-en-colombia>



Arme una tabla en la que organice las ciudades que aparecen en el texto anterior de acuerdo con el año de su fundación (del más antiguo al más reciente).

Consulte cuáles fueron los aportes que los negros africanos hicieron a nuestra cultura:

- En relación con las comidas:

- En relación con la música y la danza:

- En relación con los tejidos y la artesanía:

- En relación con sus creencias religiosas y sus ritos:

- En relación con la medicina:

- En relación con la organización:

- En relación con la libertad:

Sesión 7

Mi cuerpo... mi ciudad

El cuerpo humano está compuesto por la cabeza, el tronco y las extremidades (superiores: brazos, e inferiores: piernas). Al nacer, está formado en un 75 % por agua, y en la edad adulta en un 65 %. El cuerpo humano posee más de cincuenta billones de células. Estas se agrupan en tejidos, los cuales se organizan en órganos y sistemas, estos últimos se describen a continuación:

- **Locomotor:** Está formado por el sistema osteoarticular (huesos, articulaciones y ligamentos) y el sistema muscular (músculos y tendones que unen los huesos). Este permite la interacción con el medio mediante el movimiento y la locomoción.
- **Respiratorio:** Es el conjunto de órganos que poseen los seres vivos con la finalidad de intercambiar gases con el medio ambiente. Está constituido por: fosas nasales, boca, faringe, laringe, tráquea y pulmones. Los músculos respiratorios son el diafragma y los músculos intercostales.
- **Digestivo:** Es el conjunto de órganos encargados del proceso de la digestión; es decir, de la transformación de los alimentos para que puedan ser absorbidos y utilizados por las células del organismo. Está formado por el tubo digestivo y las glándulas anexas (glándulas salivares, hígado y páncreas).
- **Circulatorio:** Es el sistema de transporte interno que utilizan los seres vivos para transportar dentro de su organismo elementos nutritivos, metabólicos, oxígeno, dióxido de carbono, hormonas y otras sustancias. Está constituido por un fluido (la sangre), un conjunto de conductos (arterias, venas, capilares), y una bomba (el corazón).
- **Excretor:** Es el conjunto de órganos encargados de la producción, el almacenamiento y la expulsión de la orina. El aparato urinario se compone de riñones y vías urinarias.

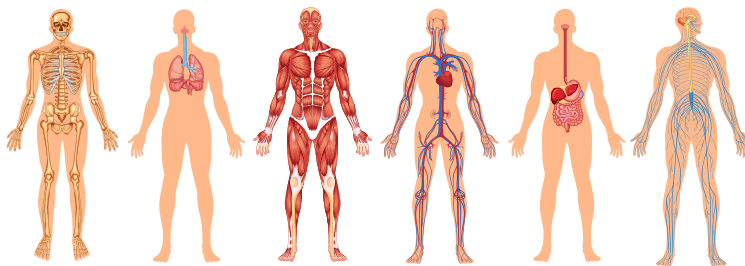
- **Endocrino:** Es el conjunto de órganos y tejidos del organismo que segregan un tipo de sustancias llamadas hormonas, las cuales son liberadas en el torrente sanguíneo y cumplen diversas funciones como la velocidad del crecimiento, la función de los tejidos, el metabolismo, el funcionamiento y desarrollo de los órganos sexuales, y algunos aspectos de la conducta.
- **Nervioso:** Es el conjunto de órganos y estructuras cuya función principal es captar y procesar rápidamente las señales ejerciendo el control y coordinación entre los demás órganos para lograr una adecuada, oportuna y eficaz interacción con el medio ambiente cambiante. Su unidad funcional básica son las neuronas.
- **Reproductor:** Es el conjunto de órganos cuyo funcionamiento está relacionado con la reproducción sexual, la sexualidad, la síntesis de las hormonas sexuales y la micción (eliminación de la orina). En el caso de los hombres está compuesto por los siguientes órganos: internos (testículos, epidídimo, conducto eferente, vesículas seminales, conducto eyaculador, próstata, uretra y glándulas bulbo-uretrales) y externos (escroto y pene). En el caso de las mujeres: internos (útero o matriz y ovarios) y externos (clítoris, labios mayores, labios menores y uretra).

Algunos estudiosos de Bogotá han comparado a la ciudad con el cuerpo humano. Para ellos, las avenidas son las venas y las arterias que componen el *sistema circulatorio* y los parques y zonas verdes son como los pulmones y hacen parte del *sistema respiratorio*.

Actividad

Retome el mapa de su ciudad en el que trabajó al comienzo de esta unidad, imagine esa ciudad como si fuera su cuerpo y complete los sistemas que hacen falta, partiendo de la situación anteriormente descrita: qué podría representar el sistema locomotor, o el digestivo, el excretor, el endocrino, el nervioso y el reproductor.

Así como en el cuerpo humano los diferentes sistemas y órganos desarrollan funciones, en la ciudad existen diferentes entes de regulación que permiten su buena funcionalidad. Observe el siguiente cuadro, en él se han ubicado los sistemas del cuerpo humano y la función principal, reúnase con dos compañeros y escriban en la columna de ciudad, cuál creen que es el ente regulador y la función que desempeña, por ejemplo: en una ciudad el alcalde podría ser el cerebro y su función sería, entre otras, según el artículo 315 de la Constitución Política de Colombia:

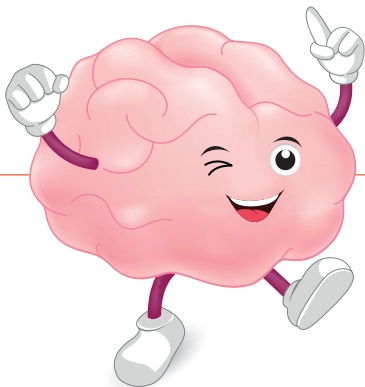
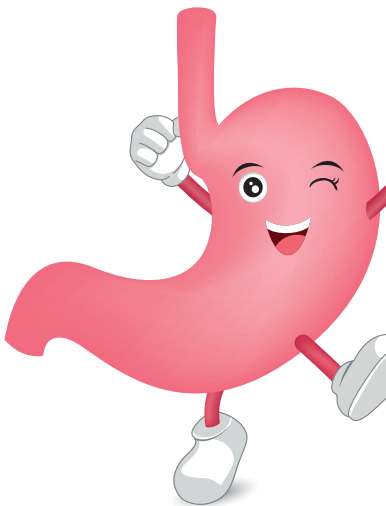


1. Cumplir y hacer cumplir la Constitución, la ley, los decretos del gobierno, las ordenanzas, y los acuerdos del concejo.
2. Conservar el orden público en el municipio, de conformidad con la ley y las instrucciones y órdenes que reciba del Presidente de la República y del respectivo gobernador. El alcalde es la primera autoridad de policía del municipio. La Policía Nacional cumplirá con prontitud y diligencia las órdenes que le imparta el alcalde por conducto del respectivo comandante.

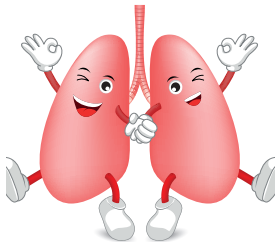
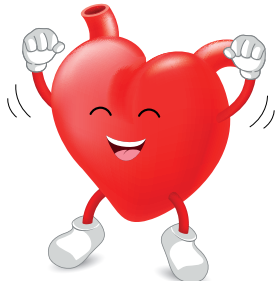
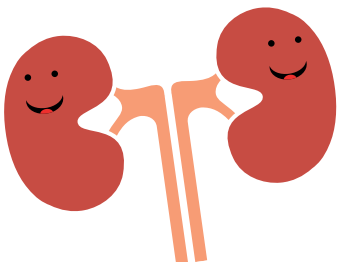
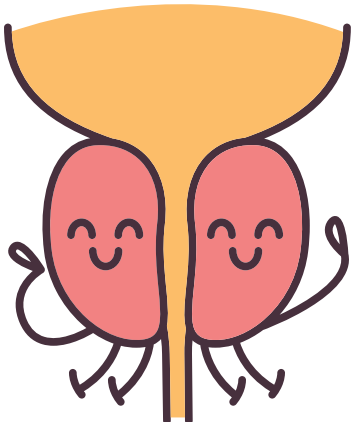
3. Dirigir la acción administrativa del municipio; asegurar el cumplimiento de las funciones y la prestación de los servicios a su cargo.

¡Ahora inténtenlo!

ANALOGÍA ENTRE EL FUNCIONAMIENTO DEL CUERPO HUMANO Y LA CIUDAD

Sistema u órgano del cuerpo humano		Función principal	Ciudad
Sistema nervioso	Cerebro	Es el órgano central del sistema nervioso, controla las funciones del organismo y el sistema nervioso enviando mensajes a las diferentes partes del cuerpo.	
	Neuronas	Son las células del sistema nervioso. Envían señales eléctricas, llamadas impulsos nerviosos, a las otras células para que lleguen hasta el cerebro y se emita una respuesta ante el estímulo.	
Sistema digestivo		Es el encargado de la transformación de los alimentos para que puedan ser absorbidos y utilizados por las células del organismo. La función que realiza es la de transporte (alimentos), secreción (jugos digestivos), absorción (nutrientes) y excreción (mediante el proceso de defecación). En el proceso de digestión se transforman los glúcidos, lípidos y proteínas en unidades más sencillas, gracias a las enzimas digestivas, para que puedan ser absorbidas y transportadas por la sangre.	

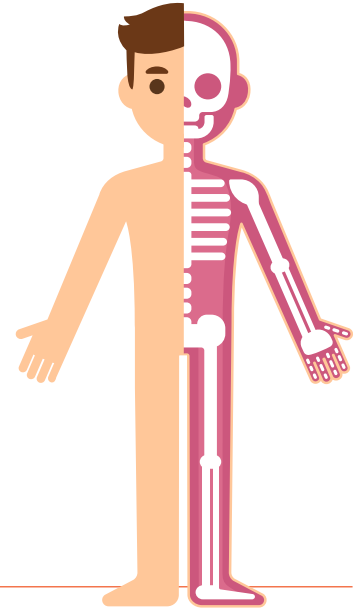


<p>Pulmones</p>	<p>Son responsables de proporcionar oxígeno al torrente sanguíneo, además de la eliminación de dióxido de carbono.</p>	
<p>Sistema circulatorio</p>	<p>Es el sistema corporal encargado de transportar el oxígeno y los nutrientes a las células y eliminar sus desechos metabólicos que se han de eliminar después por los riñones, en la orina, y por el aire exhalado en los pulmones, rico en dióxido de carbono (CO₂).</p>	
<p>Sistema endocrino</p>	<p>Está conformado por un grupo de glándulas que tienen como función producir y liberar a las hormonas, se trata de un grupo de sustancias que actúan como mensajeros llevando a cabo funciones de regulación de las distintas actividades que normalmente ocurren en el organismo.</p>	
<p>Sistema linfático</p>	<p>Tiene tres funciones principales:</p> <ul style="list-style-type: none"> • Conservación de proteínas y líquido plasmático: la circulación linfática se encarga de regresar al sistema circulatorio sustancias vitales como las proteínas que han salido de los capilares junto con líquido intersticial acumulado. • Defensa contra enfermedades: el sistema linfático protege al cuerpo contra la invasión de patógenos y otras sustancias extrañas. • Absorción de lípidos: los linfocitos del intestino absorben los lípidos alimenticios del conducto digestivo. 	



Sistema óseo

Es el conjunto de huesos que proporciona al cuerpo humano una firme estructura (locomoción, protección, etc.). A excepción del hueso hioides —que se halla separado del esqueleto—, todos los huesos están articulados entre sí y unidos por los ligamentos, tendones, músculos y cartílago. El esqueleto de un ser humano adulto tiene, aproximadamente, 206 huesos. El eje del esqueleto lo constituye la columna vertebral. El esqueleto óseo es propio de los animales vertebrados.



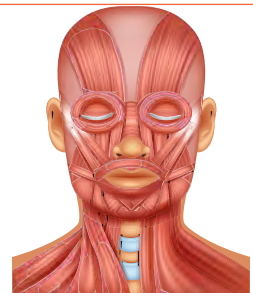
Sistema excretor

Es aquel que se encarga de eliminar de nuestro cuerpo todos los desechos metabólicos producidos por la actividad celular, tales como sustancias químicas, dióxido de carbono y el excedente de agua y calor. Este sistema está conformado por estructuras especializadas y redes de capilares que participan en el proceso excretor



Sistema muscular

Es la fuerza del organismo. Debe estar en constante movimiento para mantenerse fuerte.





¡NUESTRO CUERPO ES UNA MÁQUINA!!

¿Qué es una máquina simple?

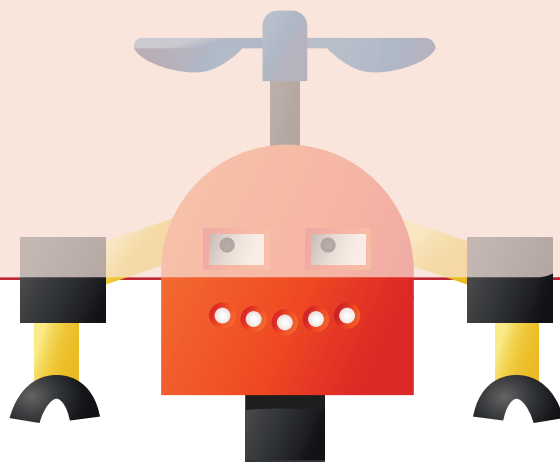
Las máquinas simples son aquellos dispositivos que permiten cambiar la intensidad o la dirección de la energía que llega a su punto de entrada bajo la forma de trabajo mecánico, y cuyos componentes son todos sólidos rígidos, se usan para multiplicar la fuerza o para cambiar su dirección, posibilitan que el trabajo demande menos esfuerzo, que resulte más sencillo y en ocasiones también más seguro, se utilizan para transformar o compensar una fuerza resistente o levantar un peso en condiciones más favorables. Las máquinas compuestas, combinan los beneficios de dos o más máquinas simples.

Las máquinas simples surgieron para resolver los problemas que planteaban las actividades cotidianas en tiempos muy remotos, entre ellas la caza, la pesca o el transporte de objetos pesados. Primero se diseñaron ciertos utensilios, que después se fueron perfeccionando, y es así como surgieron las primeras máquinas simples. Se podría decir que esas primeras máquinas funcionaron casi como una extensión de las manos humanas: fueron instrumentos de madera para cavar, pulir rocas, afiladas para cortar y otros. Pero, sin duda, produjeron importantes cambios en la historia del hombre y en su relación con el trabajo.

Las máquinas simples comprenden aquellas que tienen un único punto de apoyo (lo que va variando entre ellas es la ubicación de dicho apoyo) y aprovechan algunos principios físicos básicos como momento de una fuerza, trabajo, potencia, energía y rendimiento mecánico. Se debe tener presente que las máquinas simples no escapan a la ley de la conservación de la energía: la energía no se crea ni se destruye en la máquina simple, solo se transforma.

Existen 6 máquinas simples

1. Palanca
2. Polea
3. Plano inclinado
4. Cuña
5. Ruedas y ejes
6. Tornillos



La **palanca**, una de las más importantes, es una barra rígida que puede girar alrededor de un punto fijo, el punto de apoyo. La fuerza que se aplica en la palanca recibe el nombre de fuerza motriz o potencia y la fuerza que se vence se conoce como resistencia. La longitud de la palanca es importante para vencer la resistencia.

La **polea** sirve para subir objetos pesados a cierta altura. Se trata de una rueda en la que por su parte externa pasa una cuerda, en uno de los extremos de dicha cuerda se coloca un peso o carga, que sube al aplicar una fuerza mayor al otro extremo. Sirve tanto para reducir la fuerza necesaria para elevar objetos como para cambiar la dirección. Existen **poleas simples** y otras formadas por varias ruedas; estas últimas reciben el nombre de **aparejos**.

En el **plano inclinado** lo que sucede es que la fuerza del peso se descompone en dos componentes. De este modo, el esfuerzo necesario para levantar la carga es menor.

La **cuña** es un cuerpo donde convergen dos planos inclinados algo afilados, se crea así un punto de contacto lacerante, que permite cortar o rasgar objetos sólidos.

La rueda es un cuerpo redondo que gira respecto de un punto fijo, denominado eje de giro, normalmente cilíndrico. Se usa para transmitir un movimiento giratorio entre ejes, facilitar el desplazamiento de objetos y personas, etc.

El tornillo no es más que un plano inclinado enroscado en espiral, a cada una de las vueltas se le llama rosca. Para que un tornillo entre en un cuerpo a través de su superficie se le va haciendo girar, la fuerza que se necesita para dar cada vuelta y completar el proceso es siempre menor que la que se necesitaría para clavar haciéndolo en una línea recta.

Ejemplos de máquinas simples

Muchísimos objetos de la vida cotidiana, que los usamos para viajar, para jugar o en el mundo del trabajo, se basan en una o más de estas seis máquinas tan conocidas. A continuación se mencionan diez máquinas simples a modo de ejemplo:



1. Bombas de agua: Dispositivo que eleva, transfiere y comprime líquidos. Utiliza los principios fundamentales ligados a la presión.

2. Grúas: mediante el efecto palanca consigue levantar peso por medio de una viga, realizando así menor cantidad de fuerza, manipulándola con poleas sobre un pivote giratorio que permite el movimiento horizontal. La estabilidad de la grúa la hace indispensable para el sector de la construcción.

3. Tobogán: utiliza los fundamentos de la máquina simple “plano inclinado”, donde se aprovecha la energía potencial, intervienen en él los conceptos de velocidad y aceleración, y se asume que no hay fuerza de fricción (o que esta es mínima).

4. Sube y baja: el efecto palanca se combina en este juego popular con el del plano inclinado, uniendo en una dos máquinas simples, y aprovechando a la vez el peso y la fuerza de gravedad sobre la base de un punto de apoyo, ante la acción de la fuerza y la reacción de una resistencia.

5. Carretilla: habitual en el área de la construcción, consiguiendo distribuir el peso orientándolo hacia la llanta, lo que hace que se pueda soportar un peso mucho mayor con el único esfuerzo de empujar la carretilla.

6. Engranaje: rueda dentada que hace que un objeto pueda moverse más rápida o lentamente, por medio de la manipulación de la fuerza necesaria para moverlo.

7. Torno: combinación de una manivela y un cilindro, que permite levantar un cuerpo pesado por intermediación de una fuerza mucho menor.

8. Hacha: esencial para separar o lacerar (leña, por ejemplo), lleva una pieza de metal terminada en forma de cuña, que es la que rasga y permite el corte.

9. Tijeras: ejemplo típico de palanca sencilla, que combina la resistencia y la potencia para lograr su cometido, el de cortar al unir las dos cuchillas de acero.

10. Aljibe: utiliza la polea para subir o bajar el balde, consiguiendo así elevar la masa de agua por medio de la transformación de energía.

11. Cuchillo: aplica los mecanismos del plano inclinado logrando por medio del filo cortar, habitualmente comida o sogas.

Tomado de <https://www.ejemplos.co/20-ejemplosde-maquinas-simples/>

Actividad



Reúnanse con dos compañeros y escriba diez ejemplos en los que se utilicen maquinas simples, recuerde graficarlas, decir su uso y explicar con cuál máquina simple se relacionan, prepare una pequeña exposición para presentar a los otros grupos de trabajo.

Nuestro cuerpo está compuesto por huesos encargados de proteger los órganos, dar soporte y permitir el movimiento articulado. Para que los huesos se muevan, es necesario que entren en acción los músculos que se unen a ellos. Estos movimientos que efectúan los huesos, con ayuda de los músculos, pueden compararse funcionalmente con los de una palanca que, como ya sabemos, es una máquina que permite realizar un trabajo empleando un mínimo de energía.

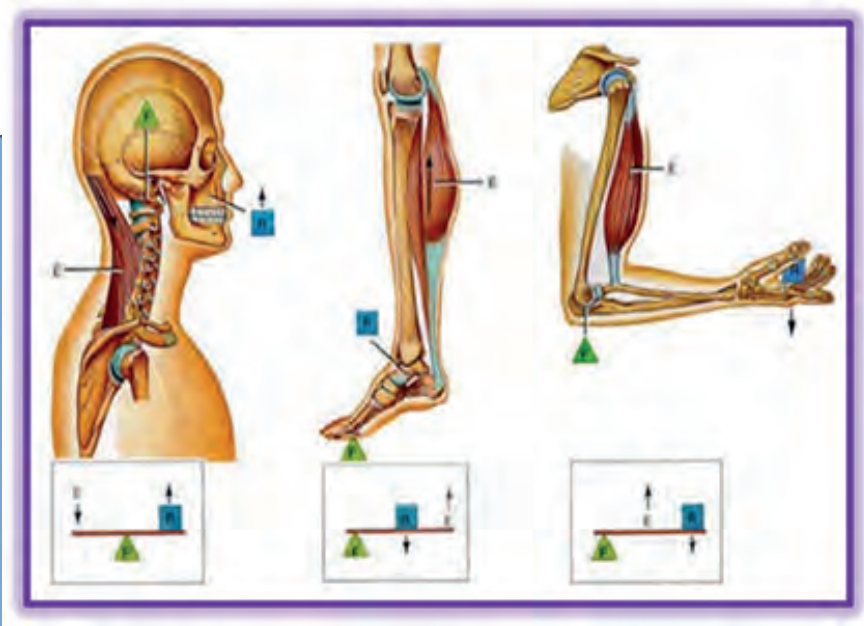
Veamos los siguientes ejemplos:

Huesos	Actúan como palancas. Es la máquina más sencilla, compuesta por una barra rígida, con un punto de apoyo y dos fuerzas que actúan sobre la misma.
Articulaciones	Sirven de punto de unión entre las piezas óseas y permiten el movimiento entre ellas, actuando como bisagras.
Ligamentos	Su estructura citológica e histológica es similar a la de los tendones, se sitúan entre dos huesos contiguos que evitan que estos se separen y permiten al mismo tiempo el movimiento de la articulación. Actúan como lo hacen en las máquinas los refuerzos y cierres de seguridad.
Tendones	Estructuras alargadas, fuertes y poco elásticas, actúan como cables que transportan la fuerza generada por el motor (músculo) hasta el punto donde se necesita.

Actividad



Observe la siguiente imagen



Lea con atención las siguientes afirmaciones:

Nuestro pie se asemeja a una palanca de segundo género y permite a los músculos de la pantorrilla (P) levantar el peso del cuerpo (R), sin esfuerzo.

Nuestro brazo funciona como una palanca de tercer género, donde el punto de apoyo es el codo. La resistencia está dada por el objeto que se pretende levantar y la potencia es la fuerza que realiza el músculo bíceps del brazo.

En nuestra cabeza el punto de apoyo es la primera vértebra, la resistencia es el peso de la misma, y la fuerza que realizan los músculos de la nuca permiten mantener la cabeza en posición recta.



Ahora, en parejas, elija una de las afirmaciones y responda si es falsa o verdadera argumentando su respuesta y comparándola con las máquinas simples vistas durante la primera sesión, dibuje el ejemplo y preséntelo a los demás compañeros.

Sesión 8

¿Cómo nos organizamos?



La ciudad, al igual que el país o el mundo, posee una estructura político-administrativa; es decir, una manera particular de demarcar o dividir su territorio, organizarlo, y crear las entidades que se encargarán de su administración. En el caso de Colombia, el país está organizado territorialmente por departamentos, municipios y distritos, principalmente. Otras divisiones especiales son las provincias, las entidades territoriales indígenas y los territorios colectivos de las comunidades negras. Actualmente, existen 1123 municipios, 32 departamentos y 5 distritos.

La unidad básica de la administración política en Colombia es el municipio. Este es regido por un alcalde y un concejo municipal, elegidos por voto popular. Los departamentos son administrados por un gobernador y por una asamblea de diputados, también elegidos popularmente. La administración del país es elegida por votación popular cada cuatro años y está conformada por el Presidente de la República y por el Congreso de la República (constituido por el Senado y la Cámara de Representantes).

En el caso de Colombia lo que popularmente conocemos como ciudades, son en verdad municipios. Ellos son el segundo nivel de nuestra división administrativa ya que la unión de varios municipios conforma un departamento. Cada municipio posee una cabecera municipal que, generalmente, lleva su mismo nombre y funciona como su capital. Además, existen otros tipos de poblaciones que no tienen estatus de municipio, sino que dependen de estos: los corregimientos, las inspecciones de policía y los caseríos. La zona rural de un municipio se divide en veredas y sus zonas urbanas (cabecera municipal, corregimientos, etc.) en barrios. Algunas cabeceras municipales y ciudades grandes están divididas en comunas o localidades.

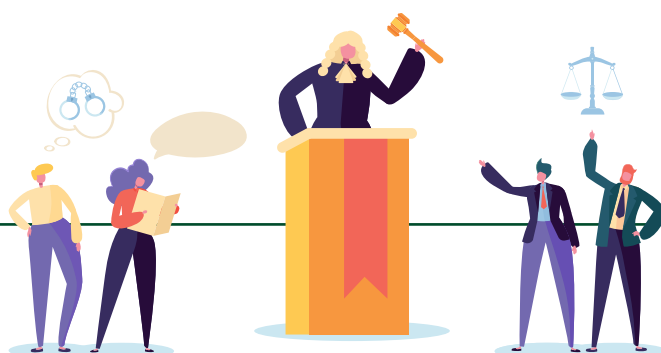
- Escriba el nombre del lugar en que nació:

- ¿Sabe a qué municipio pertenece ese lugar? Escribalo:

- Ahora el de su departamento:

Sesión 9

¿Para qué sirven las autoridades?



En una sesión anterior vimos que las autoridades suelen tener diferentes fuentes de legitimidad (fundamento o validez del ejercicio). En algunos casos, esta emana de la norma, el código, la ley; en otras, del rol, del conocimiento o de aquello que se considera conveniente; y en otras más, de las creencias y la fe. Existen diferentes tipos de autoridades, dependiendo del ámbito (o el espacio) en que se desarrolla y las materias que rige. Estos son los tipos de autoridad:

Jurídica: aquella que se determina y se impone por obligación. Se compone de dos clases: formal, que es aquella que ejerce un jefe sobre sus correspondientes subordinados, y operativa, que se caracteriza porque no se ejerce sobre personas, sino que se define como la potestad que tiene alguien para decidir ante situaciones concretas.

Administrativa: facultad de la que está investida una persona para dar órdenes y exigir que sean cumplidas con arreglo a la Constitución y la ley.

Técnica: Aquella que se tiene debido al prestigio y la capacidad que dan ciertos conocimientos, teóricos o prácticos, que una persona posee en determinada materia.

Mucho se ha discutido sobre el para qué de las autoridades. Algunos han resaltado su capacidad para regular la convivencia y la vida comunitaria, otros su capacidad para imponer orden e impartir justicia, y algunos más han hablado de su facultad para concentrar y hacer uso legítimo de la fuerza y la violencia.



Para leer:

Thomas Hobbes, un filósofo inglés del siglo XVII, sostuvo que los hombres eligieron jefes por miedo... Miedo a sí mismos y miedo a lo que podría llegar a ser su vida si no designaban a alguien que les mandase y que zanjara sus disputas. Hobbes pensaba que el hombre puede llegar a ser una fiera para los otros hombres. Ni el más fuerte puede estar seguro, porque de vez en cuando tiene que dormir y entonces, el enemigo aparentemente más debilucho es capaz de acercarse durante el sueño, y matarle sin problemas... La vida de los individuos permanentemente enfrentados unos a otros, siempre temiendo el golpe fatal, es una existencia oscura, brutal y corta. Por esa razón prefiere cada cual renunciar a su impulso violento contra los demás y someterse todos a un único monopolizador de la violencia: el gobernante. Más vale temer a uno que a todos, sostuvo Hobbes, sobre todo si ese uno se rige por normas claras y no por caprichos.

Fuente: Savater (1993)



¿Qué cree que quiso decir Hobbes al sostener que “el hombre puede llegar a ser una fiera para los otros hombres”? Reúnase con tres compañeros, discútanlo, escriban sus reflexiones y seleccionen a la persona que compartirá lo hecho al resto del grupo:

Y siendo así, ¿considera usted que es necesaria la autoridad?

Sí _____ No _____

¿Por qué?



Vuelva a leer la descripción que se hizo de los tipos de autoridad y de acuerdo con su experiencia personal proponga tres ejemplos de cada uno de ellos:

Autoridad jurídica formal:

1.

2.

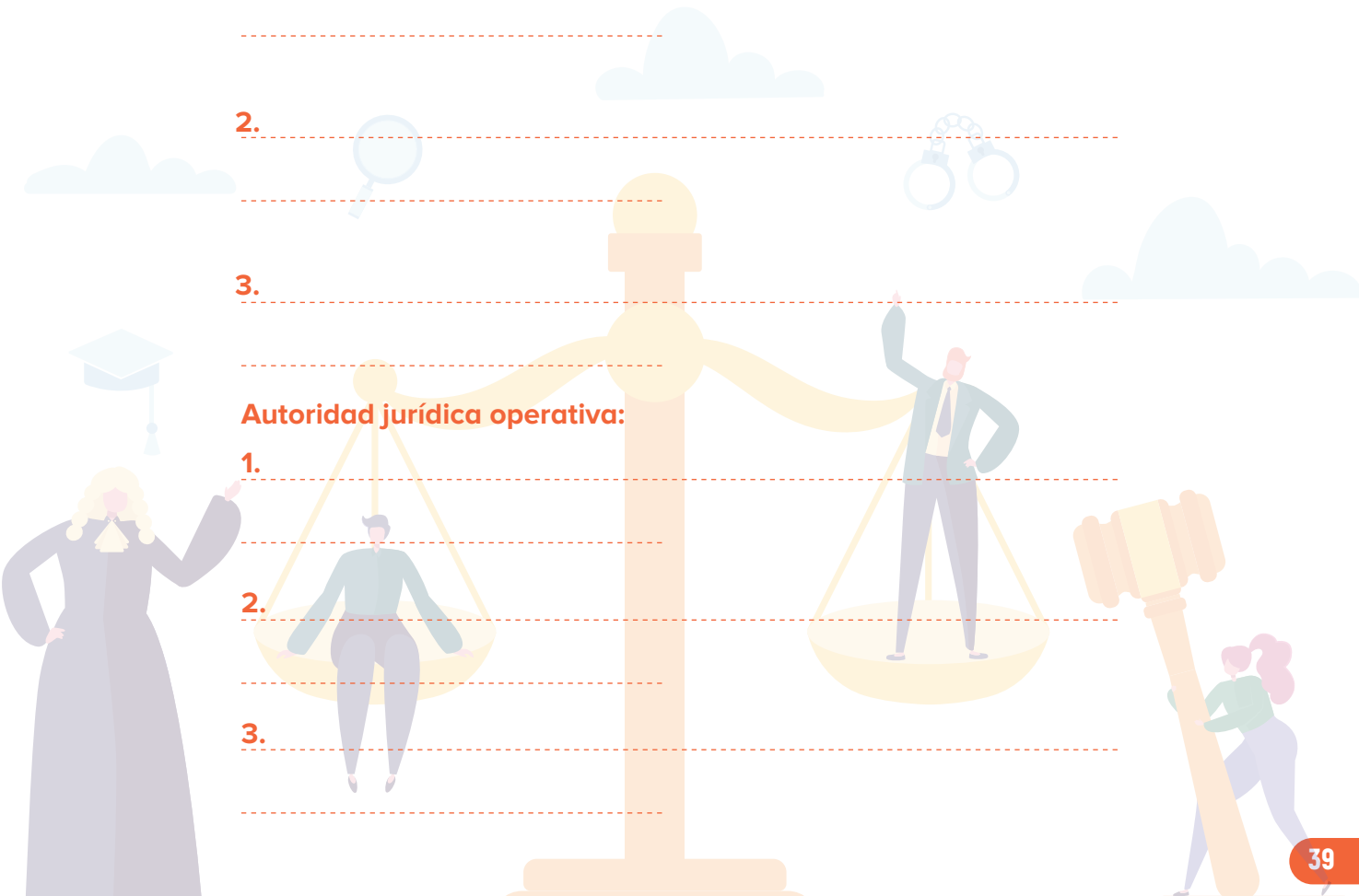
3.

Autoridad jurídica operativa:

1.

2.

3.



Autoridad administrativa:

1.

2.

3.

Autoridad técnica:

1.

2.

3.



Anteriormente hablamos de las autoridades morales, aquellas que no son impuestas y que vienen del convencimiento de la gente, ¿cómo cree que deberían ser los atributos (comportamientos, creencias, principios y valores) de alguien para ser considerado una autoridad moral? Relate algún ejemplo de vida de alguien que conozca que es o fue una autoridad moral, explicando los logros que consiguió y por qué lo considera así.

Sesión 10

Órdenes, costumbres y caprichos



Los seres humanos actuamos de distinta forma y tenemos los más variados argumentos para justificar nuestro actuar. El mundo social es un mundo regido por normas; es decir, leyes o reglas que ordenan la convivencia y que rigen el comportamiento, las actitudes y las formas de actuar de las personas. Las normas pueden ser imperativas (cuando no dependen de nuestra voluntad y no podemos prescindir de ellas) y dispositivas (cuando dependen de nuestra voluntad y autonomía). Un ejemplo de las primeras son las leyes, las reglas de tránsito, o el reglamento de una empresa. Y un ejemplo de las segundas, el hacer ejercicio para mantener un buen estado físico, el no golpear a una mujer porque es un delito contra la persona, y el guardar respeto por los mayores, porque representan la sabiduría y las tradiciones.



Para leer:

Vamos a detallar la serie de diferentes motivos que tienes para tus comportamientos diarios. Ya sabes lo que es un “motivo”, en el sentido que recibe la palabra en este contexto: es la razón que tienes o al menos crees tener para hacer algo, la explicación más aceptable de tu conducta cuando reflexionas un poco sobre ella. En una palabra: la mejor respuesta que se te ocurre a la pregunta ¿Por qué hago esto?

Pues bien, uno de los tipos de motivación que reconoces es el de que yo te mando que hagas tal o cuál cosa. A estos motivos los llamaremos órdenes. En otras ocasiones el motivo es que sueles hacer siempre lo mismo y que ya lo repites sin pensar, o también el ver que a tu alrededor todo el mundo se comporta así habitualmente: llamaremos costumbre a este tipo de motivos. En otros casos, el motivo parece ser la ausencia de motivo, el que te apetece sin más, la pura



gana. ¿Estás de acuerdo en que llamemos caprichos al por qué de estos comportamientos?

Pero, ¿de qué modo y con cuánta fuerza te obliga a actuar cada uno de estos motivos? Lo que quiero decirte es que cada tipo de motivos tiene su propio peso y te condiciona a su modo. Las órdenes, por ejemplo, sacan su fuerza del miedo que puedes tener a las represalias que tomaré si no me obedeces; pero también, supongo, a la confianza que me tienes. También desde luego porque esperas algún tipo de recompensa. Las costumbres, en cambio, vienen más bien de la comodidad de seguir la rutina y también de tu interés de no contrariar a los demás.

Las órdenes y las costumbres tienen una cosa en común: parece que vienen de fuera, que se te imponen sin pedirte permiso. En cambio, los caprichos vienen de dentro, brotan espontáneamente sin que nadie te los mande ni a nadie en principio creas imitar.

Fuente: Savater (1998)



Piense por un momento en su vida y trate de identificar tres conductas que tengan como motivo la existencia de órdenes, otras tres que realice por costumbre, y tres más que estén fundamentadas en el puro capricho:

Órdenes:

1.

2.

3.

Costumbres:

1.

2.

3.

Caprichos:

1.

2.

3.



Lea con atención la siguiente historia:



Un barco lleva una importante carga de un puerto a otro, pero, a medio trayecto, lo sorprende una tremenda tempestad. Parece que la única forma de salvar el barco es arrojar por la borda el cargamento, que además de importante es pesado. El capitán se plantea el siguiente dilema: ¿debo tirar la mercancía o arriesgarme a capear el temporal con ella en la bodega, esperando que el tiempo mejore o que la nave resista? Desde luego, si arroja el cargamento lo hará porque prefiere hacer eso a afrontar el riesgo, pero sería injusto decir sin más que quiere tirarlo. Lo que de veras quiere es llegar a puerto

con su barco, su tripulación y su mercancía: eso es lo que más le conviene. Sin embargo, dadas las borrascosas circunstancias, preferiría salvar su vida y la de su tripulación a salvar la carga, por preciosa que sea. ¡Ojalá no se hubiera levantado la maldita tormenta! Pero la tormenta no puede elegirla, es cosa que se le impone, cosa que le pasa, quiera o no; lo que en cambio puede elegir es el comportamiento a seguir ante el peligro que lo amenaza. Si tira el cargamento por la borda lo hace porque quiere... Y, a la vez, sin querer. Quiere vivir, salvarse, y salvar a los hombres que dependen de él, salvar su barco; pero no quisiera quedarse sin la carga ni el provecho que representa, por lo que no se desprenderá de ella sino muy a regañadientes. Preferiría, sin duda, no verse en el trance de tener que escoger entre la pérdida de sus bienes y la pérdida de su vida. Sin embargo, no queda más remedio y debe decidirse: elegirá lo que quiera más, lo que crea más conveniente...



¿Usted qué haría si fuera el capitán del barco? Júntese con un compañero, conversen al respecto y construyan una salida al dilema del capitán de nuestra historia:

¿Cree usted que ante una situación como esta es mejor seguir las órdenes que nos han dado, hacer lo que diga la costumbre, o dejarse conducir por los caprichos? ¿Por qué?

Momento metodológico 3

¿Qué hacemos con lo que sabemos?



Mi ciudad/mi pueblo. Cómo quisiera verme



Sesión 11

Desarrollo del espacio de la ciudad en la Colonia y la República



Antes del periodo de la Colonia, las sociedades precolombinas ya tenían una forma de organización del espacio. En estos organizaban caminos, rutas comerciales, lugares de producción, espirituales y lugares donde vivían.

La naturaleza era un bien muypreciado, pues desde esta los pueblos indígenas explicaban sus orígenes como seres humanos, por ello aún se defiende la idea de la armonía que debe tener el territorio y sus gentes.

Veamos por ejemplo la ciudad de Tenochtitlan

Los pueblos precolombinos tenían grandes conocimientos en cuanto a las propiedades y usos del suelo, por tanto, optimizaron las técnicas de cultivo.

Con la llegada de los españoles y hasta la actualidad, la organización del espacio cambió profundamente. El significado dado a la naturaleza, como referente de identidad, se transformó por el interés de la acumulación de metales preciosos (oro, plata) para enriquecerse. Esta situación trajo consigo dinámicas territoriales de despojo de los territorios ancestrales a los pueblos indígenas, para ser explotados económicamente.

La organización del espacio durante la Colonia comenzó con la fundación de ciudades, las cuales conservaban la misma forma de las europeas. Las ciudades coloniales se organizaron con



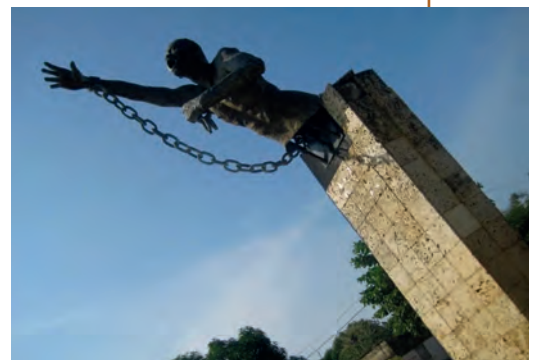


la idea del tablero de ajedrez, en donde hay una plaza mayor rodeada de calles que van paralelamente.

En los territorios precolombinos (en lo que hoy se conoce como Colombia), existían diversos pueblos asentados en lugares, y tenían suficientes recursos na-

turales para su subsistencia, como por ejemplo en la región de Los Pastos, en la Cordillera Oriental, en especial el Altiplano Cundiboyacense, la región conocida hoy como el Cauca, asimismo fue un lugar poblado importante la Costa Atlántica dado que era la primera entrada de los extranjeros a América. En estos lugares habitaron las clases sociales con dinero o un apellido reconocido y fuera de ellas quedaban los pueblos indios.

Hacia 1580 solo existían en el Nuevo Reino de Granada (hoy Colombia) las gobernaciones de Santa Marta, Cartagena, Popayán y Antioquia; el territorio era mayor al que se conoce actualmente. Con el tiempo las ciudades se fueron expandiendo y es durante los siglos XIX y XX que se da un aumento en la población de las ciudades, así como la expansión de habitantes por todo el territorio, como es el caso de los pueblos conformados por lo esclavos libertos o los que huían de la esclavitud; uno de los pueblos conocidos en este último caso es San Basilio de Palenque, ubicado en la Costa Atlántica.



[.https://elturismoencolombia.com/t](https://elturismoencolombia.com/t)

El monumento de la imagen fue construido en memoria de Benkos Biohó, líder que comandó una rebelión de esclavos cimarrones en Colombia durante el siglo XVII, convirtiéndose en líder del pueblo libre de San Basilio de Palenque.

Bogotá hacia 1790

Como se mencionaba, Bogotá como otras ciudades del país fueron creciendo con los años, durante y después de la época de la Colonia.

En el caso de Bogotá 350 años después, es decir, hacia 1790 la ciudad crecía alrededor del río San Francisco y ocupaba el doble de espacio que en 1539. Este río era una de las principales fuentes de agua hasta que comienza su contaminación durante la Colonia.

En la época Republicana

En la época republicana, es decir, después de la Independencia (año 1810), las construcciones se hicieron de forma diferente, más grandes y parecidas a las ciudades europeas sin embargo, la traza de la ciudad permaneció, manteniendo su diseño original de la Colonia, o sea en forma de cuadrícula de ajedrez.

Uno de los problemas que tuvo la ciudad en ese tiempo era que el alcantarillado, prácticamente, no existía: como el gobierno no priorizaba la construcción de pozos sépticos, las personas entonces tiraban sus desechos a las calles y estos llegaban a las quebradas y ríos.

Más o menos cincuenta años después, es decir, hacia 1870 se construye el primer alcantarillado subterráneo, parecido al que conocemos hoy. Años después se construyó el acueducto para algunas zonas de la ciudad y había fuentes y pilas públicas para el acceso de quienes no tenían aún acueducto en sus casas.

Vista antigua de Bogotá desde los cerros orientales



Ha de decirse que aún Bogotá en 1870 era pequeña en comparación con la de hoy, pues la mayoría de lugares donde viven actualmente los habitantes de Bogotá eran grandes fincas que fueron loteadas y vendidas. En cuanto al transporte, se crea en 1884 el tranvía tirado por mulas, que rodaba sobre rieles de madera.



Tranvía halado por mulas en Bogotá



Plano de Bogotá 1894



Usando el plano cartesiano que vimos en la unidad anterior, la de barrio, idee una ciudad que considere lo más operativa posible. Explique paso a paso las decisiones que va tomando:

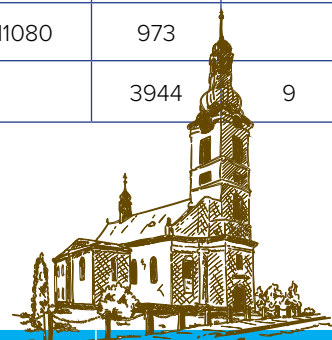
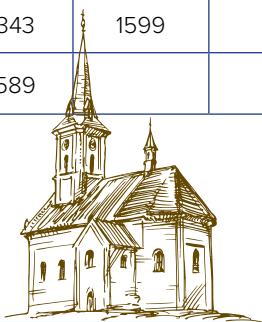
- ¿Dónde poner la iglesia?
- ¿Dónde la alcaldía?
- ¿Cómo sería el sistema de transporte?
- ¿Cómo estarían distribuidas las calles y las carreras?

Sesión 12

La estructura de la población

Densidades de población y viviendas por parroquia

Año	La Catedral			Las Nieves			Santa Bárbara		
	Población	Viviendas	Densidad	Población	Viviendas	Densidad	Población	Viviendas	Densidad
1801	6739	964	7	4929	433	11	2505	232	11
1878	31900	2259		26343	1599	16	11080	973	
1907	22331		5	24589		6		3944	9



Año	San Victorino			Total Población	Total Viviendas	Densidad promedio
	Población	Viviendas	Densidad			
1801	1999	269	7	16172	1898	9
1878	15400	1033	15			
1907		2325	6			



Entendamos las tablas de población de esos años en las diferentes parroquias que por aquel entonces existían en Bogotá, las cuales eran las divisiones administrativas de entonces:

En la parroquia La Catedral, por ejemplo, en el año 1801 había una población total de 6739 personas y existían 964 viviendas. Esto da un resultado de una densidad poblacional de 7 personas por vivienda.

Este dato se obtiene de dividir la población total 6739 entre 964, es decir, $6739 \text{ personas} \div 964 \text{ viviendas} = 7 \text{ personas/vivienda}$. Entonces decimos que este número indica que en esa parroquia y en ese año, había 7 personas por cada una de las viviendas (en promedio). Los mismos cálculos servirían para el resto de parroquias. Las últimas tres columnas indican:

Primero, la población total entre las cuatro parroquias, esto es:

$$6739 + 4929 + 2505 + 1999 = 16\ 172;$$

Segundo, el total de viviendas, esto es:

$$964 + 433 + 232 + 269 = 1898.$$

La **tercera** indica la densidad promedio, es decir:

$16\ 172 \div 1898 = 9$ que indicaría el promedio de personas que vivían en las viviendas en Bogotá en el año 1801.

1. Complete el resto de la tabla teniendo en cuenta las indicaciones que le acaban de dar.
2. ¿Cuál dato le dio más dificultades?, ¿por qué cree que es eso?
3. ¿Qué conclusiones podemos sacar al mirar los datos de la tabla?

Le vamos a ayudar un poco:

En cada uno de los años, ¿qué parroquia tiene más población más viviendas y más promedio?, ¿qué significan esos datos?

Podría imaginar ¿cómo serían los datos de las densidades en la actualidad en su ciudad o pueblo? Es decir, ¿cuánta gente cree que vive por vivienda?, ¿por qué es un número diferente a los que están en la tabla?

Escriba sus respuestas en el cuaderno y compare los resultados con sus compañeros.

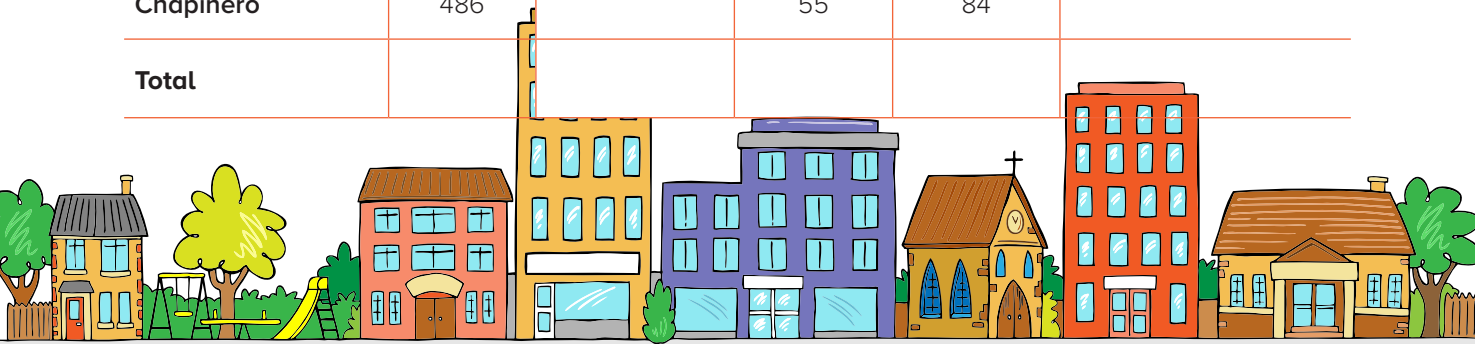


Sesión 13

Tipos de viviendas

Tabla del tipo de viviendas en Bogotá en el año 1907

Barrios	Casas	Casatiendas	Tiendas	Ranchos	Total
Las Nieves	1483	289	1132	528	
San Victorino	1117	118	982	108	
Egipto	921	46	711	1439	
La Catedral	568	137	255		
San Francisco	776	14	526	14	
Santa Bárbara- Las Cruces	1900	331	1536	177	
Chapinero	486		55	84	
Total					



1. Complete la tabla de totales.
2. ¿Cómo se pueden interpretar estos datos? ¿Qué puede decir sobre la forma de vida en Bogotá en 1907?
3. Estos datos del número de viviendas en ¿dónde estaban en la tabla anterior?
4. A la vista de los mismos, ¿dónde cree que era más sencillo vivir?, ¿por qué?

Escriba sus respuestas en el cuaderno y compare los resultados con sus compañeros.

Sesión 14

Historias de las ciudades y los pueblos de Colombia

Yo no sé dónde nací,
ni sé tampoco quién soy.
No sé de dónde he venido
ni sé para dónde voy.

Soy gajo de árbol caído
que no sé dónde cayó.
¿Dónde estarán mis raíces?
¿De qué árbol soy rama yo?

Coplas populares de Boyacá, Colombia



1711

PALENQUE DE SAN BASILIO

El rey negro, el santo blanco y su santa mujer

Hace más de un siglo, el negro Domingo Bioho se fugó de las galeras de Cartagena de Indias y fue rey guerrero de la ciénaga. Huestes de perros y arcabuceros lo persiguieron y le dieron caza y varias veces Domingo fue ahorcado. En varios días de gran aplauso, Domingo fue arrastrado por las calles de Cartagena, amarrado a la cola de una mula, y varias veces le cortaron el pene y lo clavaron en alta pica. Sus cazadores fueron premiados con sucesivas mercedes de tierras y varias veces les dieron títulos de marqueses; pero en los palenques cimarrones del canal del Dique o del bajo Cauca,

Domingo Bioho reina y ríe con su inconfundible cara pintada. Los negros libres viven en estado de alerta, entrenados para pelear desde que nacen y protegidos por barrancos y despeñaderos y hondos fosos de púas venenosas. El más importante de los palenques de esta región, que existe y resiste desde hace un siglo, tendrá nombre de santo. Se llamará San Basilio, porque pronto llegará su efigie desde el río Magdalena. San Basilio será el primer blanco autorizado a entrar. Vendrá con mitra y bastón de mando y traerá una iglesita de madera con mucho milagro adentro. No se asustará del escándalo de la desnudez ni hablará jamás con voz de amo. Los cimarrones le ofrecerán casa y mujer. Le conseguirán una santa hembra, Catalina, para que en el otro mundo Dios no le dé por esposa una burra y para que juntos se disfruten en esta tierra mientras estén.

Eduardo Galeano

1781

Bogotá Los comuneros

Tiembla de ira el arzobispo de Bogotá y gime el cuero del sillón. Las manos, manos de confitería, ornadas de rubíes y esmeraldas, estrujan la falda morada. Su ilustrísima, don Antonio Caballero y Góngora, maldice con la boca llena, aunque no está comiendo, por ser su lengua gorda como él. Indignantes noticias han llegado desde la villa del Socorro. Los comuneros, gentes del común, se han alzado contra los nuevos impuestos, y han nombrado capitanes a los criollos ricos. A ricos y a pobres ofenden los impuestos, que todo castigan, desde las velas de sebo hasta la miel, y ni al viento perdonan: se llama alcabala del viento el impuesto que paga el mercader transeúnte. En el Socorro, villa de rocas, ha estallado la rebelión que el virrey, en Bogotá, veía venir. Fue en día de mercado, en plena plaza. Una plebeya, Manuela Beltrán, arrancó el edicto de las puertas del Cabildo, lo rompió en pedazos y lo pisoteó; y el pueblo se lanzó al asalto de los almacenes y quemó la cárcel. Ahora miles de comuneros, armados de palos y azadas, vienen batiendo tambores hacia Bogotá. Las armas españolas han caído en la primera batalla. El arzobispo, que manda más que el virrey, decide salir al encuentro de los sublevados. Él marchará, para engañarlos con promesas, a la cabeza de la embajada de la corte. Lo mira con pánico la mula.”

Los dos textos y las coplas son escritos que tienen que ver con los años en los que empezaba la lucha por la independencia en Colombia.

1. ¿Qué es lo que le parece más interesante de los textos?, ¿por qué?
2. ¿Quiénes fueron los Comuneros?, ¿qué pretendían?
3. ¿Qué eran los palenques?, ¿quiénes vivían en ellos?, ¿qué se logró en ellos?
4. ¿Qué tipo de ciudad se imagina que era la que existía en esas épocas?, ¿cómo serían los palenques?



Intente escribir una historia sobre **Policarpa Salavarrieta**, puede inventar las cosas que no sepa y después compararla con la historia real.



Sesión 15

Participación y democracia. Decido y me decido



Las luchas iniciadas por los comuneros se convirtieron luego en el movimiento de la independencia y, con ello, en la creación de una república democrática, la cual tiene como valores principales la igualdad de los ciudadanos y la participación política de todos los miembros de la sociedad:

“La participación es la capacidad para expresar decisiones que sean reconocidas por el entorno social y que afectan a la vida propia y/o a la vida de la comunidad en la que uno vive” (Hart, 1993).

Esta definición es una de las más aceptadas, pero aún presenta algunas dudas si pensamos en qué entendemos por participación democrática, o si nos referimos a aquellos tipos de participación en los que sentimos que hacemos parte constante en la toma de decisiones. Veamos diferentes tipos de participación:



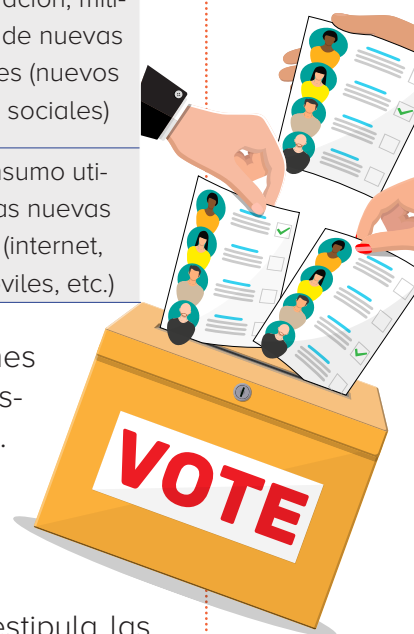
- La participación ciudadana se entiende como la intervención de los ciudadanos en la esfera pública en función de intereses sociales de carácter particular. Una iniciativa de ley, un referéndum o el control social son ejemplos de participación ciudadana.
- La participación política es un elemento esencial de los sistemas democráticos. Se define como toda actividad de los ciudadanos dirigida a intervenir en la designación de los gobernantes y/o a influir en los mismos con respecto a una política estatal.

FORMAS DE PARTICIPACIÓN POLÍTICA		
	Tradicionales	Nuevas
Promovida institucionalmente	Participación electoral	Mecanismos de participación ciudadana directa, como presupuestos participativos, consejos consultivos
Basadas en organizaciones	Afiliación, donación, militancia dentro de partidos, sindicatos y organizaciones políticas tradicionales	Afiliación, donación, militancia dentro de nuevas organizaciones (nuevos movimientos sociales)
De iniciativa individual	Contacto	Protesta consumo utilización de las nuevas tecnologías (internet, teléfonos móviles, etc.)

- La participación comunitaria es el conjunto de acciones desarrolladas por diversos sectores sociales, en la búsqueda de soluciones a sus necesidades específicas. Se encuentra unida al desarrollo colectivo de un sector o un grupo y tiene como eje el mejoramiento de las condiciones de vida en la comunidad.

En este tipo de participación es el propio grupo quien estipula las relaciones en función del problema, la cual busca solución mediante un proyecto de desarrollo de mejoras o cambio de la situación. Una característica de esta es que busca mejorar el bienestar de los miembros de la comunidad en función de los valores que le son propios, para que la mejora pueda ser sostenible en el tiempo.

De esta manera, los problemas de la comunidad pueden ser resueltos de manera endógena (es decir, esta al interior de), sin requerir la iniciativa de entes externos y las soluciones se ajustan a su entorno porque surgen del consenso de sus miembros.





- La participación social implica la agrupación de los individuos en organizaciones de la sociedad civil para la defensa y la representación de sus respectivos intereses, por ejemplo, grupos de inmigrantes, discapacitados, etc., ya que buscan el mejoramiento de las condiciones de vida o defensa de intereses.

El desarrollo de este tipo de participación articula el tejido social que puede tener presencia importante en el desarrollo de nuevas formas de participación, sobre todo en la esfera de lo público.

La participación social es un derecho humano esencial de toda persona, y una sociedad puede considerarse democrática cuando todos sus ciudadanos y ciudadanas participan.

La participación social es uno de los componentes más importantes de la construcción de la democracia y, a través de ella, se contribuye a asegurar el cumplimiento de otros derechos y el bienestar de todos los ciudadanos.

Muchas veces entendemos que la democracia consiste, exclusivamente, en votar durante las elecciones; asumiendo una mirada muy restrictiva de la participación que podemos tener como ciudadanos en la vida política del país. Pero ¿Qué significa democracia? ¿Existen tipos diferentes de democracia?

La terminología democracia se remonta a principios del siglo V, en la antigua Grecia. Es en Atenas donde se dio el nacimiento de este sistema político, aunque con importantísimas limitaciones. La palabra *Demos* hace referencia a “pueblo” y *cracia* proviene de la etimología la palabra *kratos*, que hace referencia al “poder” o “gobierno”. Así pues, democracia significa el poder o gobierno del pueblo.

En términos generales, la democracia constituye una serie de requisitos fundamentales que conforman una variedad de derechos civiles que se distinguen de otros sistemas políticos. Algunos de ellos son el sufragio (derecho a votar), libertad de expresión y libertad de acción política (formar parte del poder).

Existen diferentes tipos de democracia, conozcamos algunos:

Democracia directa

La democracia directa suele ser implementada en espacios de pocos habitantes, al ser este un sistema de participación directa, tal y

como su nombre indica, sin intermediarios ni representantes. Normalmente, los debates y decisiones son instrumentalizadas mediante el sistema asambleario.

Indirecta o representativa

La democracia indirecta o conocida también como representativa es la más implementada en la actualidad: los ciudadanos eligen diferentes perfiles políticos (presidentes, delegados, alcaldes, senadores, diputados) para que los representen en la vida pública y en las decisiones políticas. Dentro de este modelo se encuentra la democracia liberal, donde los gobernantes elegidos mediante sufragio (votación) están sujetos a un estado de derecho, a unas leyes y a una constitución que ha emanado igualmente del pueblo.

Democrristiana

Fue muy extendida en algunos países europeos en el siglo xx, en países como Alemania, Irlanda o Italia. Ella consiste en regir las leyes de la vida pública con los mandamientos y valores de la religión cristiana, incluyendo a católicos y protestantes.

En este sentido, la ideología democrristiana suele virar a la derecha, a legislaciones más conservadoras y hacia una liberalización de la economía.

Parcial

La democracia parcial hace referencia a los sistemas políticos donde los poderes del pueblo están bien limitados en la esfera y actividades políticas (poder de decisión). Cumplen con los requisitos básicos de cualquier democracia como elecciones, libertad de expresión y pluralidad de partidos, pero los conciudadanos no gozan de acceso real a las administraciones del Estado.

Por otro lado, este tipo de democracia acostumbra a ser personalista y el partido en el poder cuenta con mecanismos para reforzar o aumentar su capacidad ejecutiva y legislativa por encima del parlamento y la Constitución del país en cuestión.

Socialismo raizal y democracia radical

La participación como base del poder: el poder debe ejercerse a través de la participación activa y de calidad del conjunto de la po-

blación en cada ámbito de decisión, quienes deben contar con los canales, las estructuras, la información y el modelo de sociedad que posibilite dicha participación. Esta participación no debe únicamente circunscribirse al ámbito político, sino que debería también hacerse extensivo al conjunto de dinámicas económicas, sociales o culturales. El objetivo es entonces que las grandes mayorías dirijan su propio modelo de sociedad, al menos en aquellos aspectos más estratégicos.

No existe un modelo único que deba replicarse de manera automática en cualquier contexto o cultural. Al contrario, diferentes conceptos de democracia pueden convivir, dentro de un marco general compartido de derechos, y bajo unos principios y enfoques comunes. Por lo tanto, los ejemplos de democracia directa extrema y representatividad mínima —como en la ciudad del Alto en Bolivia, o las Juntas de Buen Gobierno zapatistas—, pueden ser tan válidos como las realidades que conceden una mayor relevancia a la representación —aunque matizada respecto a los parámetros actuales—. En este sentido, tan negativo sería trasladar un sistema de mayor representatividad a culturas caracterizadas por la democracia directa, como intentar extraer reglas generales para situaciones específicas. En ese aspecto, diferentes grados son compatibles en un esquema con parámetros compartidos.

La equidad en el acceso a la participación de calidad nos debe conducir a establecer estrategias específicas en función de los diferentes sujetos (Mouffe, año).

Historia: en Europa, los ensayos comunitarios de *Owen y Saint-Simón* a comienzos del siglo xix recibieron la denominación de “sociales”, induciendo en sus autores la identificación como “socialistas”. Más tarde Marx los bautizó como “socialistas utópicos” para diferenciarlos de su propia corriente de “socialismo científico”. En los otros continentes no se habían sufrido los retos de la tecnología industrial y las terribles guerras que habían asolado a Europa. En América fue posible descubrir que sus habitantes tenían una estructura de valores similares a las planteadas por *Owen y Saint-Simón*, con capacidad técnica de construir otras sociedades viables y civilizaciones excepcionales. De la experiencia europea del siglo XIX, el socialismo como idea fue resumida por la Enciclopedia Británica, así: “Doctrinas propuestas por escritores que buscan una transformación completa de las bases económicas y morales de la sociedad, para pasar de un control individual a otro colectivo y de fuerzas individualistas por otras sociales en la organización de la vida y del trabajo”. Los diri-

gentes populares peruanos Mariátegui y Arguedas concluyeron que las culturas indígenas oriundas de América, en especial, los del inca que estudiaron y observaron personalmente, llegaron muy cerca a la definición inglesa. El ejemplo de los dirigentes peruanos debe llevar a examinar la realidad local y rescatar lo que no puede ser otra cosa que la estructura valorativa precapitalista y de respuesta ecológica, con el nodo genético de cosmovisiones actuales de los pueblos de base. De ahí viene la identificación de este socialismo como “raizal” y “ecológico”, por tomar en cuenta las raíces histórico-culturales y de ambiente natural de los pueblos originarios. Otra forma de referirse al socialismo raizal es con el término “democracia radical”.

Existen muchos ejemplos que pueden mostrar la aplicación práctica de estas otras formas de entender la democracia: las juntas de Buen Gobierno Zapatistas en México; la democracia participativa que se llevó a cabo en Río Grande do Sul en Brasil y que fueron llevados a opciones más radicales en las comunidades del mst, o los afrodescendientes cimarrones en los palenques que se formaron en Colombia desde comienzos del siglo XVI.



Responda a las siguientes preguntas como un trabajo en grupo. Hagan una simulación para la última pregunta y asígnense cargos y muestren al resto del salón cómo pueden organizarse

1. ¿Cuáles son los puntos más interesantes del texto que acaban de leer?
2. ¿Existen diferentes tipos de democracia? ¿Cuáles recuerda? ¿Cuál les parece el más apropiado?
3. ¿Qué significa para usted participar? ¿Cómo se puede participar en un contexto como el que vive en la actualidad? ¿Para qué serviría hacerlo?
4. ¿Qué cree que significa el concepto “derecho a la ciudad”?

Proponga un modelo de gobierno participativo para la ciudad que usted ha construido. ¿Cómo abordaría ese gobierno el problema del derecho a la salud de forma participativa? Para responder a esto realice un cuadro con papel kraft y represente las funciones del gobierno y de la población en grupo.

Actividades complementarias

1. Como vimos en sesiones anteriores, el cuerpo humano está compuesto por diferentes partes, y cada una de ellas desempeña una función determinada.
 - a. Lea de manera individual el siguiente poema:

Soneto a tus vísceras

Harto ya de alabar tu piel dorada,
tus externas y muchas perfecciones,
canto al jardín azul de tus pulmones
y a tu tráquea elegante y anillada.

Canto a tu masa intestinal rosada,
al bazo, al páncreas, a los epiplones,
al doble filtro gris de tus riñones
y a tu matriz profunda y renovada.

Canto al tuétano dulce de tus huesos,
a la linfa que embebe tus tejidos,
al acre olor orgánico que exhalas.

Quiero gastar tus vísceras a besos,
vivir dentro de ti con mis sentidos...
Yo soy un sapo negro con dos alas.

Baldomero Fernández Moreno



- b. Subraye con color en el texto palabras que se relacionen con partes del cuerpo, escriba en el siguiente cuadro las partes que subrayó y recuerde, según las sesiones anteriores, a cuál sistema de órganos corresponde (respiratorio, óseo, etc.), finalmente, escriba con qué parte o aspecto de la sociedad puede compararse según su función.

Parte del cuerpo	A qué sistema del cuerpo pertenece	Qué función desempeña	¿Con qué parte o aspecto de la sociedad colombiana lo puede comparar?



Recuerde la importancia de guardar en el portafolio material trabajado



Para Recordar

Existen tipos de clasificación de palabras según su acento, observe el siguiente cuadro.

Reglas de acentuación

Clasificación de las palabras según su sílaba tónica





Lea el siguiente texto y subraye las palabras de la siguiente forma según su acento:

Agudas (azul) **Graves (verde)** **Esdrújulas (rojo)** **Sobresdrújulas (amarillo)**

El campo y la ciudad, dos mundos hermosos

El campo y

El campo empieza donde la ciudad termina. En el campo no se encuentran coches, ni alumbrados en la calle. No se ven edificios ni parques de diversión, pero en el campo vemos por todas partes, árboles, plantas, flores, arroyos de agua fresca y muchos animales.

Lea más en

La vida en el campo es muy sencilla y tranquila. Las personas gozan de la naturaleza, del aire puro y de los frutos que produce la tierra.

La ciudad

La vida urbana, o sea de la ciudad, tiene características muy especiales en la actualidad. Hay ciudades muy grandes llenas de edificios, industrias, centros comerciales y miles de negocios de todas las clases. La ciudad está llena de avenidas con semáforos y señales para el tráfico.

Las ciudades están conformadas por barrios que son diferentes entre sí. Hay barrios con construcciones muy elegantes y lujosas, con calles amplias y pavimentadas y otros barrios más humildes donde no encontraremos grandes lujos. Se encuentran construcciones de todas las formas y estilos, vemos casas grandes y modernas, así como también antiguas que son patrimonio nacional.

<https://www.educapeques.com/lectura-para-ninos/rincones-del-mundo/el-campo-y-la-ciudad-dos-mundos-hermosos-2.html#4zz6XD7GKr6mhMzb.99>





¿Recuerda la canción Mi pueblo natal?

Seleccione las palabras de la canción que son agudas, graves, esdrújulas o sobresdrújulas.

MI PUEBLO NATAL

A lo lejos se ve mi pueblo natal,
no veo la santa hora de estar allá,
se vienen a mi mente bellos recuerdos
infancia alegre que yo nunca olvidaré.

Luces de esplendor en el fondo se divisan,
titilantes igual que estrellas en el cielo,
y el ruido incesante del viejo trapiche,
sustento eterno de todos mis abuelos.

Ya vamos llegando,
me estoy acercando,
no puedo evitar que los ojos se me agüen.
Tierra mía, pueblito donde nací.

Jairo Varela



Autoevaluación

A continuación, se presenta una serie de preguntas que, a criterio individual, permitirán identificar avances frente a la unidad, marque con una (X) su respuesta.

MIS AVANCES EN LA UNIDAD DE CIUDAD Y DEMOCRACIA	NUNCA (1-1,9)	A VECES (2-2,9)	CASI SIEMPRE (3-3,9)	SIEMPRE (4.0-5.0)
¿Puede usted escribir los gentilicios de las ciudades de Colombia incluida la suya?				
¿Distingue la diferencia entre los tres tipos de autoridad que hemos visto: jurídica, moral y espiritual?				
¿Puede explicar la diferencia entre herencia genética y herencia cultural?				
¿Puede explicar el surgimiento de las ciudades en Colombia?				
¿Comprende el funcionamiento de los sistemas que conforman el cuerpo humano?				
¿Comprende el uso de los promedios?				
¿Puede explicar qué es la democracia? Y ¿Qué es la participación?				



Evaluación

Área	Competencia	Desempeño	Actividad	Evidencia
Filosofía	Entabla diálogos intersubjetivos con las personas con las que ha interactuado a lo largo de su vida. Comprende la estructura del Estado y de las leyes para construir criterios de acción ciudadana en la cotidianidad de la vida en reclusión.	Planta acciones, hábitos e identifica su valor. Construye normas de comportamiento..	Conociendo a las personas. Escuchar, compartir, dialogar.	Descripción de conceptos presentes.
Educación física	Comprende, a través del juego, cómo ha llegado a ser quién es, qué y quiénes han incidido en su vida, y cómo ha estructurado sus formas de relación con las normas, las reglas y los reglamentos. Discrimina imágenes y las relaciona con personajes y pasajes de su vida personal, familiar y comunitaria.			Grafas del cuerpo Juegos de expresión corporal.
Ciencias sociales	Se reconoce como sujeto histórico con una historia común, y comparte unas características culturales configuradas en su trayectoria personal y espacial.	Plantea y describe la organización política y administrativa durante la Colonia y la República en Colombia.		Dibujo, producción textual y cuadros. Análisis de imagen.

Área	Competencia	Desempeño	Actividad	Evidencia
Ciencias naturales	Identifica en su entorno objetos que cumplen funciones similares a las de sus órganos y sustenta la comparación. Identifica máquinas simples en el cuerpo de seres vivos y explica su función.	Relaciona el estado de reposo o movimiento de un objeto con las fuerzas aplicadas sobre este. Describe fuerzas en máquinas simples.	Sistemas del cuerpo humano y su función. Máquinas simples	
Lenguaje	Produce la primera versión de un texto, atendiendo a requerimientos (formales y conceptuales) de la producción escrita en lengua castellana, con énfasis en algunos aspectos gramaticales (concordancia, tiempos verbales, nombres, pronombres, entre otros) y ortográficos.		Texto	Uso de preposiciones, conjunciones e interjecciones, también de palabras compuestas y palabras parasintéticas Identificación de hipérbolos y anáforas, verbos y adverbios, Uso y conocimiento de reglas ortográficas.
Matemáticas	Selecciona unidades, tanto convencionales como estandarizadas, apropiadas para diferentes mediciones. Analiza y explica relaciones de dependencia entre cantidades que varían en el tiempo con cierta regularidad en situaciones económicas, sociales y de las ciencias naturales.	Describe la manera como parecen distribuirse los distintos datos de un conjunto de ellos y la compara con la manera como se distribuyen en otros conjuntos de datos.		Usa numeración, estadística y probabilidad para explicar la historia local y barrial. Plantea la configuración de la dimensión política y administrativa del territorio, y la manera de explicarla con matemáticas.



Referencias

Recursos electrónicos

<https://imagenesdelmedioambiente.com/con-que-se-pueden-hacer-maquetas-con-material-reciclado/>

<https://www.socialhizo.com/historia/historia-de-colombia/fundacion-de-las-primeras-ciudades-en-colombia>

<https://www.ejemplos.co/20-ejemplosde-maquinas-simples/>

<https://www.educapeques.com/lectura-para-ninos/rincones-del-mundo/el-campo-y-la-ciudad-dos-mundos-hermosos-2.html#4zz6XD7GKr6mhMzb.99>



DISEÑO, DIAGRAMACIÓN

E IMPRESIÓN

www.imprenta.gov.co

P BX (0571) 457 80 00

Carrera 66 No. 24-09

Bogotá, D. C., Colombia



INPEC
Instituto Nacional Penitenciario y Carcelario

Dirección General: Calle 26 No. 27-48

PBX (57+1) 2347474 - Bogotá, Colombia

www.inpec.gov.co